



T.C.
PENDİK KAYMAKAMLIĞI
SEYİT BURHAN TOPRAK İLKOKULU

STRATEJİK PLAN

2019-2023



Ey Türk Gençliği!

Birinci vazifen, Türk istiklâlini, Türk Cumhuriyetini, ilelebet, muhafaza ve müdafaa etmektir.

Mevcudiyetinin ve istikbalinin yegâne temeli budur. Bu temel, senin, en kıymetli hazinendir. İstikbalde dahi, seni bu hazineden mahrum etmek isteyecek, dahilî ve haricî bedhahların olacaktır. Bir gün, İstiklâl ve Cumhuriyeti müdafaa mecburiyetine düşersen, vazifeye atılmak için, içinde bulunacağın vaziyetin imkân ve şerâitini düşünmeyeceksin! Bu imkân ve şerâit, çok nâmüsait bir mahiyette tezahür edebilir. İstiklâl ve Cumhuriyetine kastedecek düşmanlar, bütün dünyada emsali görülmemiş bir galibiyetin mümessili olabilirler. Cebren ve hile ile aziz vatanın, bütün kaleleri zaptedilmiş, bütün tersanelerine girilmiş, bütün orduları dağıtılmış ve memleketin her köşesi bilfiil işgal edilmiş olabilir. Bütün bu şerâitten daha elîm ve daha vahim olmak üzere, memleketin dahilinde, iktidara sahip olanlar gaflet ve dalâlet ve hattâ hıyanet içinde bulunabilirler. Hattâ bu iktidar sahipleri şahsî menfaatlerini, müstevlilerin siyasi emelleriyle tevhit edebilirler.

Millet, fakr ü zaruret içinde harap ve bîtap düşmüş olabilir.

Ey Türk istikbalinin evlâdı! İşte, bu ahval ve şerâit içinde dahi, vazifen; Türk İstiklâl ve Cumhuriyetini kurtarmaktır! Muhtaç olduğun kudret, damarlarındaki asil kanda mevcuttur!

Mustafa Kemal Atatürk
20 Ekim 1927

İSTİKLÂL MARŞI

Korkma, sönmez bu şafaklarda yüzen al sancak
Sönmeden yurdumun üstünde tüten en son ocak.
O benim milletimin yıldızıdır parlayacak!
O benimdir, o benim milletimindir ancak!

Çatma, kurban olayım, çehreni ey nazlı hilal!
Kahraman ırkıma bir gül... ne bu şiddet, bu celâl?
Sana olmaz dökülen kanlarımız sonra helal.
Hakkıdır, Hakk'a tapan milletimin istiklal.

Ben ezelden beridir hür yaşadım, hür yaşarım;
Hangi çılgın bana zincir vuracakmış? Şaşarım!
Kükremiş sel gibiyim, bendimi çiğner, aşarım.
Yırtarım dağları, enginlere sığmam, taşarım.

Garbın âfâkını sarmışsa çelik zırhlı duvar.
Benim iman dolu göğsüm gibi serhaddim var.
Ulusun, korkma! Nasıl böyle bir imânı boğar,
'Medeniyet!' dediğin tek dişi kalmış canavar?

Arkadaş, yurduma alçakları uğratma sakın;
Siper et gövdeni, dursun bu hayâsızca akın.
Doğacaktır sana va'dettiği günler Hakk'ın,
Kim bilir, belki yarın, belki yarından da yakın.

Bastığın yerleri 'toprak' diyerek geçme, tanı!
Düşün altındaki binlerce kefensiz yatanı.
Sen şehid oğlusun, incitme, yazıktır, atanı.
Verme, dünyâları alsan da bu cennet vatanı.

Kim bu cennet vatanın uğruna olmaz ki feda?
Şühedâ fişkırarak toprağı sıksan, şühedâ!
Cânı, cânânı, bütün varımı alsın da Hudâ,
Etmesin tek vatanımdan beni dünyâda cüdâ.

Rûhumun senden İlahî, şudur ancak emeli:
Değmesin ma' bedimin göğsüne nâ-mahrem eli!
Bu ezanlar-ki şehâdetleri dinin temeli-
Ebedî yurdumun üstünde benim inlemeli.

O zaman vecd ile bin secde eder -varsa- taşım.
Her cerîhamdan, İlahî, boşanıp kanlı yaşım;
Fışkırır rûh-ı mücerred gibi yerden na'sım;
O zaman yükselerek arşa değer belki başım!

Dalgalan sen de şafaklar gibi ey şanlı hilâl!
Olsun artık dökülen kanlarımın hepsi helâl.
Ebediyyen sana yok, ırkıma yok izmihlâl;
Hakkıdır, hür yaşamış, bayrağımın hürriyet,

Mehmet Akif ERSOY

İÇİNDEKİLER	4
SUNUŞ	5
BÖLÜM I: GİRİŞ VE PLAN HAZIRLIK SÜRECİ	6
BÖLÜM II: DURUM ANALİZİ	7
Tarihi Gelişim	7
Yasal Yükümlülükler	8
Faaliyet Alanları ile Ürün ve Hizmetler	8
Mevzuat Analizi	9
Kuruluş İçi Analiz	10
<i>Örgütsel Yapı</i>	10
<i>İnsan Kaynakları</i>	12
<i>Teknolojik Düzey</i>	14
<i>Mali Kaynaklar</i>	14
Paydaş Analizi	15
PESTLE Analizi	20
GZFT Analizi	22
Tespit ve İhtiyaçlar	24
III. GELECEĞE BAKIŞ	25
Misyon, Vizyon, Temel değerler	25
Stratejik Amaçlar - Hedefler-Performans Göstergeleri-Faaliyet/ Projeler-Stratejiler	27
IV. BÖLÜM: MALİYETLENDİRME	35
V. BÖLÜM: İZLEME VE DEĞERLENDİRME	37
EKLER	38

SUNUŞ



Günümüz dünyasında her alanda yaşanan gelişmeler tüm kurumları olduğu gibi eğitim kurumlarını da çok yönlü olarak etkilemektedir. Bu nedenle eğitim ve öğretimde yeni yaklaşım ve uygulamaların yaşama geçirilmesi bir zorunluluk olarak karşımıza çıkmaktadır.

Bir eğitim kurumu olarak beklenen işlevleri yerine getirebilmemiz, yapılan planlamalara ve bu planların bir şekilde uygulanmasına bağlıdır. Bunun farkında olarak bu değişime ayak uydurabilmek, okulumuzun gelişimini ve çevreye uyumunu sağlayabilmek, çevremizi değişime hazırlayabilmek ve çalışmalarımızın meyvesi ve geleceğimizin teminatı olan öğrencilerimizi, kendilerini en iyi hissettikleri alanda geliştirmelerine olanak sağlamak için kurum olarak belirlediğimiz hedeflere planlanmış zaman diliminde ulaşılma amacıyla okulumuzun önümüzdeki yıllarını planlamak gerektiğini ve geleceği planlamanın en iyi yolunun da geçmişe ve bugüne bakmak olduğuna inanarak planımızı bu doğrultuda hazırladık.

Planlama ve uygulama sürecinde katkı sağlayan ve sağlayacak tüm paydaşlarımıza teşekkür ediyorum.

Metin YAŞI
Okul Müdürü

BÖLÜM I

GİRİŞ ve PLAN HAZIRLIK SÜRECİ

2019-2023 dönemi stratejik plan hazırlanması süreci Üst Kurul ve Stratejik Plan Ekibinin oluşturulması ile başlamıştır. Ekip tarafından oluşturulan çalışma takvimi kapsamında ilk aşamada durum analizi çalışmaları yapılmış ve durum analizi aşamasında paydaşlarımızın plan sürecine aktif katılımını sağlamak üzere paydaş anketi, toplantı ve görüşmeler yapılmıştır.

Durum analizinin ardından geleceğe yönelim bölümüne geçilerek okulumuzun amaç, hedef, gösterge ve eylemleri belirlenmiştir. Çalışmaları yürüten ekip ve kurul bilgileri altta verilmiştir.

1.1.Stratejik Plan Üst Kurulu Ve Stratejik Plan Hazırlama Ekibi

Üst Kurul Bilgileri		Ekip Bilgileri	
Adı Soyadı	Unvanı	Adı Soyadı	Unvanı
Metin YAŞI	Okul Müdürü	Yeliz ÖZEN	Okul Müdür Yard.
Şenol GÜLER	Okul Müdür Yard.	Elif Tuğba YAKIŞKAN	Öğretmen
Merve KARACA	Öğretmen	Halil BULUT	Öğretmen
Sibel YAŞAR	Okul Aile Birliği Başkanı	Hatice UZ	OAB Yönetim kurulu üyesi
Fehime ERİKLİ	Veli (varsa)	Seher AKGÜR	Veli (varsa)

BÖLÜM II

DURUM ANALİZİ

2.1. Okulun Tarihi Gelişimi

Çınardere Mahallesinde yapılan okullardan ikincisi olan okulumuz 1989–1990 öğretim yılında 3028 m arsa üzerinde tek blok olarak faaliyetlerine başlamıştır. 294 m üzerinde 2 katlı betonarme üzerinde yapılan A blok 7 sınıf 3 idare olarak tasarlanmış olup yangın merdiveni yoktur.

B Blok ise 360 m üzerinde 4 katlı betonarme olarak 1999 yılında yapılmış olup yangın merdivenine, çok amaçlı salona, 16 dersliğe ve 3 idare odasına sahiptir.

2 blok ortak kullanıma başladığında toplam 25 derslik 3 idare odası 1 öğretmenler odası 1 çok amaçlı salon 1 fen araç gereç odası olarak kullanılmıştır.

2 binada da 2009 yılı haziran ayında başlayan Deprem Karşı güçlendirme Çalışmaları kapsamında binanın ısınma sistemi doğalgaza dönüştürülmüştür.

2013 -2014 eğitim öğretim yılı sonunda 4+4+4 eğitim sisteminin uygulamaya başlaması sonrasında bölgemizin ilkokulu olarak hizmet vermeye devam etmektedir.

Okulumuz; 26/09/2019 tarine kadar iki binada toplam 921 öğrenci ile ilkokul olarak faaliyet göstermektedir. Okulumuzda tekli eğitim yapılmaktadır. A Blokte 1 idareci odası 1 rehberlik odası ve toplam 9 derslik vardır. B Blokte ise 3 idare odası 1 rehberlik odası 1 öğretmenler odası 1 anasınıfı dersliği ve 15 ders lik vardır. **26/09/2019 İstanbul depreminde A Blok binamız depremde ağır hasar almış ve hizmete kapatılmış olup B Blok'da ikili eğitim sistemine geçilmiştir.**



2.2. Yasal Yükümlülükler

Anayasamızın 42.maddesine göre Eğitim ve Öğretim, Atatürk ilkeleri ve inkılapları doğrultusunda, çağdaş bilim ve eğitim esaslarına göre, devletin gözetim ve denetimi altında yapılır. Eğitim ve öğretim kurumlarında sadece eğitim, öğretim, araştırma ve inceleme ile ilgili faaliyetler yürütülür.

Seyit Burhan Toprak İlkokulu yasal dayanaklarını temel olarak Anayasamızın 42.maddesi,1739 Sayılı Milli Eğitim Temel Kanunu,222 Sayılı İlköğretim Kanunu, 3797, 4357, 1702, 5442, 657sayılı kanunlar ile ilköğretim Kurumları Yönetmeliği, Okul Öncesi Kurumlar Yönetmeliği ve Eğitici Kollar Yönetmeliklerinden almaktadır.

2.3. Faaliyet Alanları ile Ürün ve Hizmetler

Seyit Burhan Toprak İlkokulu olarak ürettiğimiz temel hizmetler belli faaliyet alanları adı altında gruplandırılmıştır.

Faaliyet Alanı	Ürün/Hizmetler
A- Eğitim - Öğretim Hizmetleri	<ol style="list-style-type: none">1. Eğitim-öğretim iş ve işlemleri2. Ders Dışı Faaliyet İş ve İşlemleri3. Özel Eğitim Hizmetleri4. Kurum Teknolojik Altyapı Hizmetleri5. Anma ve Kutlama Programlarının Yürütülmesi6. Sosyal, Kültürel, Sportif Etkinlikler7. Öğrenci İşleri (kayıt, nakil, ders programları vb.)8. Zümre Toplantılarının Planlanması ve Yürütülmesi
B- Stratejik Planlama, Araştırma-Geliştirme	<ol style="list-style-type: none">1. Stratejik Planlama İşlemleri2. İhtiyaç Analizleri3. Eğitime İlişkin Verilerin Kayıtlanması4. Araştırma-Geliştirme Çalışmaları5. Projeler Koordinasyon6. Eğitimde Kalite Yönetimi Sistemi (EKYS) İşlemleri
C- İnsan Kaynaklarının Gelişimi	<ol style="list-style-type: none">1. Personel Özlük İşlemleri2. Norm Kadro İşlemleri3. Hizmetiçi Eğitim Faaliyetleri
D- Fiziki ve Mali Destek	<ol style="list-style-type: none">1. Okul Güvenliğinin Sağlanması2. Ders Kitaplarının Dağıtımı3. Taşınır Mal İşlemleri4. Temizlik, Güvenlik, Isıtma, Aydınlatma Hizmetleri5. Evrak Kabul, Yönlendirme ve Dağıtım İşlemleri6. Arşiv Hizmetleri7. Sivil Savunma İşlemleri
E-Denetim ve Rehberlik	<ol style="list-style-type: none">1. Okul/Kurumların Teftiş ve Denetimi2. Öğretmenlere Rehberlik ve İşbaşında Yetiştirme Hizmetleri3. Ön İnceleme, İnceleme ve Soruşturma Hizmetleri
F-Halkla İlişkiler	<ol style="list-style-type: none">1. Bilgi Edinme Başvurularının Cevaplanması2. Protokol İş ve İşlemleri3. Basın, Halk ve Ziyaretçilerle İlişkiler4. Okul-Aile İşbirliği

2.5. Mevzuat Analizi

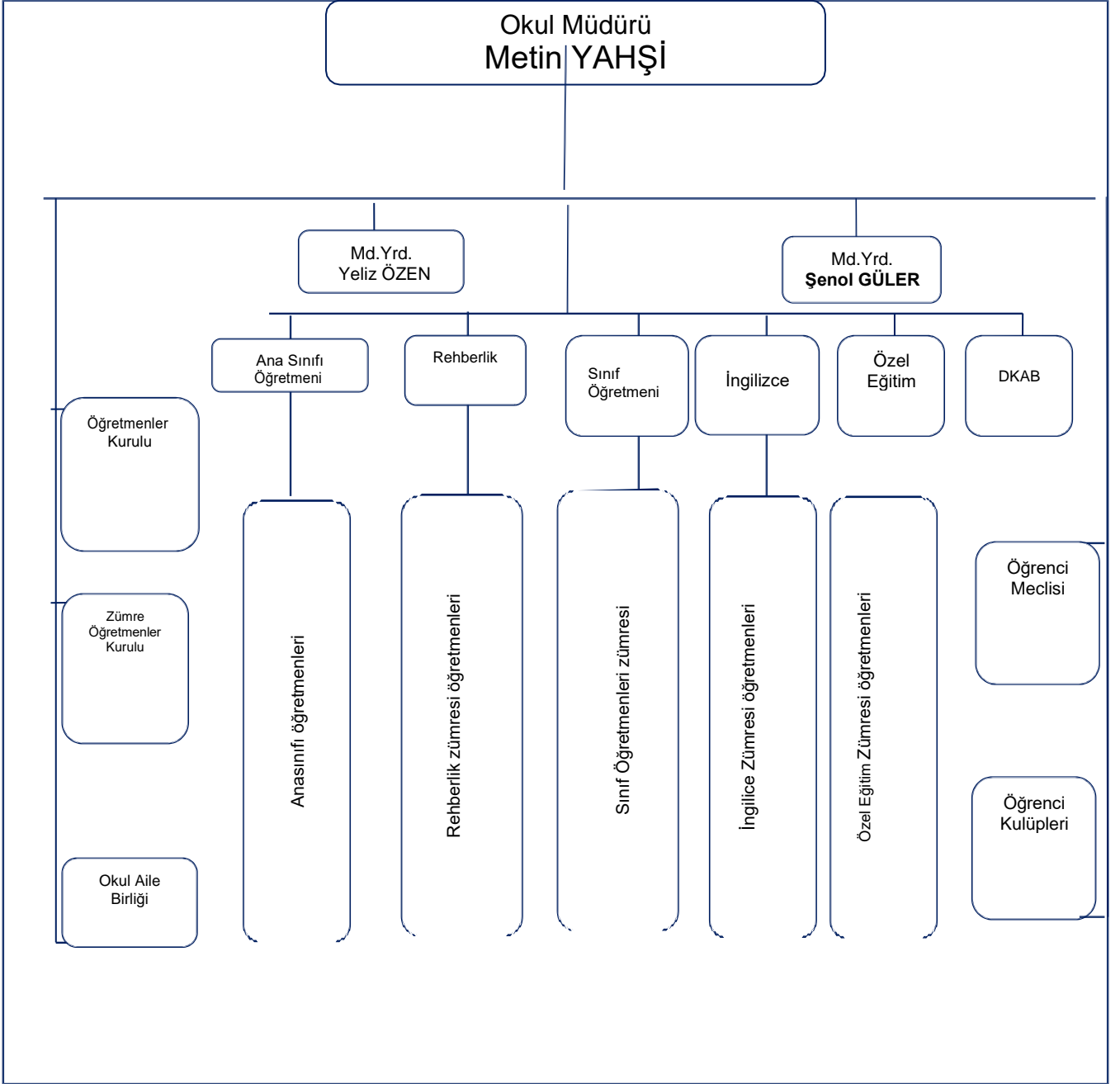
Çamçeşme İlkokulu, il ve İlçe Milli Eğitim Müdürlüğümüzün tabi olduğu tüm yasal yükümlülüklere uymakla mükelleftir. Bunların dışında İlkokul düzeyinde yükümlülük arz eden mevzuat, Tablo 1’de ayrıca gösterilmiştir.

Tablo 1 Mevzuat Analizi

Yasal Yükümlülük	Dayanak	Tespitler	İhtiyaçlar
Okulumuz “Dayanak” başlığı altında sıralanan Kanun, Kanun Hükmünde Kararname, Tüzük, Genelge ve Yönetmeliklerdeki ilgili hükümleri yerine getirmek “Eğitim-öğretim hizmetleri, insan kaynaklarının gelişimi, halkla ilişkiler, stratejik plan hazırlama, stratejik plan izleme-değerlendirme süreci iş ve işlemleri” faaliyetlerini yürütmek. Resmi kurum ve kuruluşlar, sivil toplum kuruluşları ve özel sektörle mevzuat hükümlerine aykırı olmamak ve faaliyet alanlarını kapsamak koşuluyla protokoller ve diğer işbirliği çalışmalarını yürütmek İlkokul öğrencilerinin okula kayıt, sınıf geçme, devam-devamsızlık, sosyal sorumluluk çalışmaları vb. iş ve işlemleri	T.C. Anayasası 1739 Sayılı Millî Eğitim Temel Kanunu 652 Sayılı MEB Teşkilat ve Görevleri Hakkındaki Kanun Hükmünde Kararname 222 Sayılı Millî Eğitim Temel Kanunu (Kabul No: 5.1.1961, RG: 12.01.1961 / Ek ve Değişiklikler: Kanun No: 12.11.2003 / 5002, RG: 21.11.2003 657 Sayılı Devlet Memurları Kanunu 5442 Sayılı İl İdaresi Kanunu 3308 Sayılı Mesleki Eğitim Kanunu 439 Sayılı Ek Ders Kanunu 4306 Sayılı Zorunlu İlköğretim ve Eğitim Kanunu 5018 sayılı Kamu Mali Yönetimi ve Kontrol Kanunu MEB Personel Mevzuat Bülteni MEB Millî Eğitim Müdürlükleri Yönetmeliği (22175 Sayılı RG Yayınlanan) OAB yönt	Müdürlüğümüzün hizmetlerini mevzuattaki hükümlere uygun olarak yürütmektedir. Diğer kurumlarla işbirliği gerektiren çalışmalarda, gerek tabi olduğumuz mevzuat gerekse diğer kurumların mevzuatları arasında uyumsuzluk ortaya çıkabilmektedir. Tabi olduğumuz mevzuatın kapsamı, Müdürlüğümüzün yetkilerini çeşitlendirmekle birlikte sınırlamaktadır. Kurumsal kültürümüz, mevzuatta sık yaşanan değişikliklere hazırlıklı olmasına rağmen öğrenci ve velilerimizden oluşan paydaşlarımız, yeni ve farklı çalışmalara uyuma direnç göstermektedir. Mevzuat itibarıyla öğrenci velilerinin eğitim faaliyetlerine müdahale alanını sınırlandıran herhangi bir mekanizma bulunmamaktadır.	Diğer kurumlarla işbirliğinde, yetki alanının genişletilmesi Mevzuat itibarıyla Okul Müdürlerinin yetkilerinin artırılması Eğitim uygulamaları konusunda ulusal düzeyde tanıtım çalışmaları yaparak öğrenci ve velilerinin bilgilendirilmesi Mevzuatta ihtiyaç duyulan değişikliklerde “yenileme” çalışmaları yerine “güncelleme” çalışmalarına yer verilmesi Öğrenci velilerinin eğitim faaliyetlerine müdahale alanlarının sınırlandırılması Mevzuatın, çalışanların kendilerini güvende hissedebileceği şekilde yeniden düzenlenmesi

2.4. Kuruluş İçi Analiz

2.4.1. Örgütsel Yapı



Okulumuzun temel girdilerine ilişkin bilgiler altta yer alan okul künyesine ilişkin tabloda yer almaktadır.

Temel Bilgiler Tablosu- Okul Künyesi

İli: İSTANBUL		İlçesi: PENDİK	
Adres:	Çınardere Mh 450 Konutlar Cad Saraç Sk No 6	Coğrafi Konum (link)*	40°53'58.2"N 29°14'52.9"E
Telefon Numarası:	02163790242	Faks Numarası:	02165982963
e- Posta Adresi:	729460@meb.k12.tr	Web sayfası adresi:	http://seyitburhantoprakilkokulu.meb.k12.tr
Kurum Kodu:	729460	Öğretim Şekli:	Tam Gün Tekli Eğitim
Okulun Hizmete Giriş Tarihi : 1989		Toplam Çalışan Sayısı *	42
Öğrenci Sayısı:	Kız	464	Öğretmen Sayısı
	Erkek	418	
	Toplam	882	Erkek 10
		Toplam	33
Derslik Başına Düşen Öğrenci Sayısı	:40	Şube Başına Düşen Öğrenci Sayısı	:40
Öğretmen Başına Düşen Öğrenci Sayısı	:35	Şube Başına 30'dan Fazla Öğrencisi Olan Şube Sayısı	:22
Öğrenci Başına Düşen Toplam Gider Miktarı		Öğretmenlerin Kurumdaki Ortalama Görev Süresi	6 ders saati 08:00-12:50/13:00-17:50 6,5 saat

Okulumuzun binası ile açık ve kapalı alanlarına ilişkin temel bilgiler altta yer almaktadır.

Okul Yerleşmesine İlişkin Bilgiler

Okul Bölümleri		Özel Alanlar	Var	Yok
Okul Kat Sayısı	4	Çok Amaçlı Salon		x
Derslik Sayısı	15	Çok Amaçlı Saha		x
Derslik Alanları (m2)	48	Kütüphane		x
Kullanılan Derslik Sayısı	15	Fen Laboratuvarı		x
Şube Sayısı	25	Bilgisayar Laboratuvarı		x
İdari Odaların Alanı (m2)	46	İş Atölyesi		x
Öğretmenler Odası (m2)	73	Beceri Atölyesi		x
Okul Oturum Alanı (m2)	2381	Pansiyon		x
Okul Bahçesi (Açık Alan)(m2)	1561			
Okul Kapalı Alan (m2)	820			
Sanatsal, bilimsel ve sportif amaçlı toplam alan (m ²)	1561			
Kantin (m2)	25			
Tuvalet Sayısı	19			

2.4.2. İnsan Kaynakları

Okulumuzun çalışanlarına ilişkin bilgiler altta yer alan tabloda belirtilmiştir.

Çalışan Bilgileri Tablosu

Unvan*	Erkek	Kadın	Toplam
Okul Müdürü ve Müdür Yardımcısı	2	1	3
Sınıf Öğretmeni	7	16	23
Branş Öğretmeni		2	2
Rehber Öğretmen	1		1
İdari Personel	1	0	1
Yardımcı Personel	3	1	4
Toplam	14	20	34

Sınıf ve Öğrenci Bilgileri

SINIFI	Kız	Erkek	Toplam	SINIFI	Kız	Erkek	Toplam
ANASINIFI-A	6	6	12	3-A	15	23	38
ANASINIFI-B	10	14	24	3-B	19	19	38
1-A	16	19	35	3-C	11	13	24
1-B	16	17	33	3-D	17	20	37
1-C	19	17	36	3-E	19	24	43
1-D	17	21	38	3-F	19	17	36
1-E	12	19	31	4-A	18	21	39
1-F	14	18	32	4-B	18	21	39
2-A	20	19	39	4-C	19	20	39
2-B	20	18	38	4-D	16	22	38
2-C	22	18	40	4-E	21	19	40
2-D	16	22	38				
2-E	22	16	38				
2-F	16	21	37				

2.4.3. Teknolojik Düzey

Teknolojik kaynaklar başta olmak üzere okulumuzda bulunan çalışır durumdaki donanım malzemesine ilişkin bilgiye alttaki tabloda yer verilmiştir.

Akıllı Tahta Sayısı	16	TV Sayısı	4
Masaüstü Bilgisayar Sayısı	19	Yazıcı Sayısı	32
Taşınabilir Bilgisayar Sayısı	11	Fotokopi Makinası Sayısı	1
Projeksiyon Sayısı	25	İnternet Bağlantı Hızı	ADSL

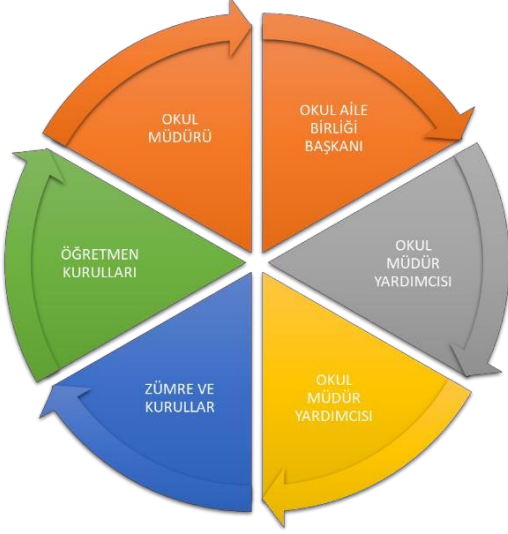
2.4.4. Mali Kaynaklar

Okulumuzun genel bütçe ödenekleri, okul aile birliği gelirleri ve diğer katkılarda dâhil olmak üzere gelir ve giderlerine ilişkin son iki yıl gerçekleşme bilgileri alttaki tabloda verilmiştir.

Yıllar	Gelir Miktarı	Gider Miktarı
2017	112.454,39	136.828,44
2018	148.447,70	117.111,92

2.5. Paydaş Analizi

Kurumumuzun temel paydaşları öğrenci, veli ve öğretmen olmakla birlikte eğitimin dışsal etkisi nedeniyle okul çevresinde etkileşim içinde olunan geniş bir paydaş kitlesi bulunmaktadır. Paydaşlarımızın görüşleri anket, toplantı, dilek ve istek kutuları, elektronik ortamda iletilen önerilerde dâhil olmak üzere çeşitli yöntemlerle sürekli olarak alınmaktadır.



Paydaş tablosu:

Paydaş Adı	İç Paydaş	Dış Paydaş
İstanbul İl Milli Eğitim Müdürlüğü		√
Pendik Kaymakamlığı		√
Pendik İlçe Milli Eğitim Müdürlüğü		√
Okul Müdürümüz	√	
Öğretmenlerimiz	√	
Öğrencilerimiz	√	
Velilerimiz	√	
Personelimiz	√	
İlçe Emniyet Amirliği		√
İlçe Toplum Sağlığı Merkezi		√
Diğer Eğitim Kurumları		√
Özel Sektör		√
Sivil Toplum Kuruluşları		√
İlçe Belediye Başkanlığı		√
Diğer Kurum ve Kuruluşlar		√

Paydaşların Ölçeklendirilmesi:

Paydaş Adı	İç Paydaş	Dış Paydaş	Önem Derecesi	Etki Derecesi	Önceliği
İstanbul İl Milli Eğitim Müdürlüğü		√	5	5	5
Pendik Kaymakamlığı		√	5	5	5
Pendik İlçe Milli Eğitim Müdürlüğü		√	5	5	5
Okul Müdürümüz	√		5	5	5
Öğretmenlerimiz	√		5	5	5
Öğrencilerimiz	√		5	5	5
Velilerimiz	√		5	5	5
Personelimiz	√		5	5	5
Kantin ve Kantin Görevlileri		√	3	3	3
İlçe Emniyet Amirliği		√	3	3	3
İlçe Toplum Sağlığı Merkezi		√	3	3	3
Diğer Eğitim Kurumları		√	2	2	2
Özel Sektör		√	2	2	2
Sivil Toplum Kuruluşları		√	2	2	2
İlçe Belediye Başkanlığı		√	3	3	3
Diğer Kurum ve Kuruluşlar		√	2	2	2

Paydaş anketlerine ilişkin ortaya çıkan temel sonuçlara altta yer verilmiştir

Öğrenci Anketi Sonuçları:

Toplam öğrenci sayısı 920

Ankete katılan öğrenci sayısı:114

Öğretmen Anketi Sonuçları:

Toplam öğretmen sayısı 32

Ankete katılan öğretmen sayısı :32

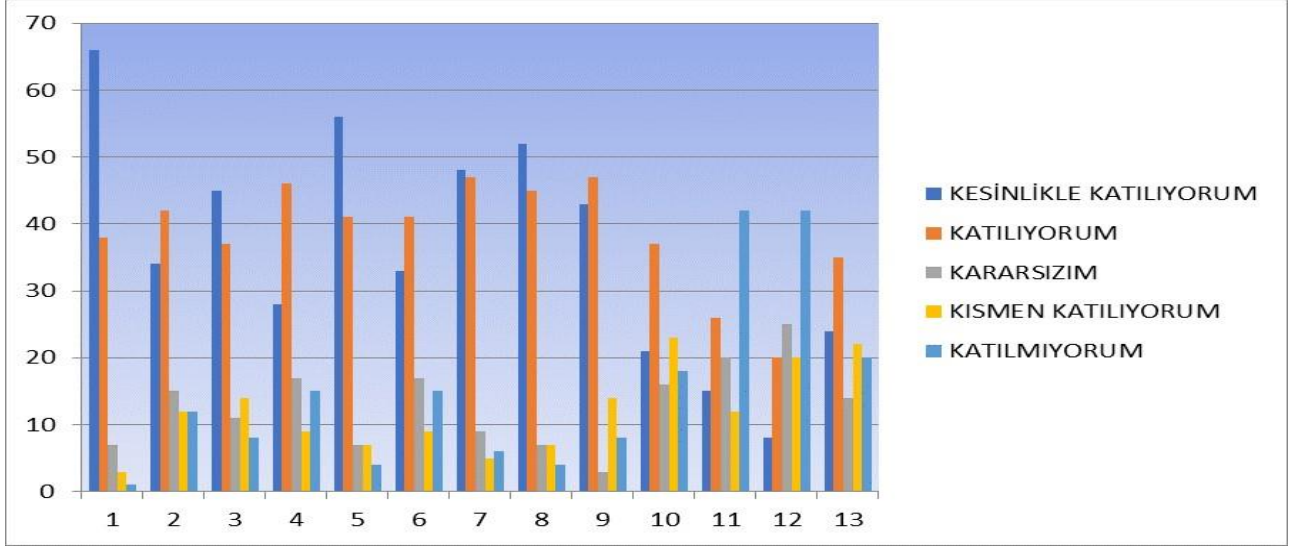
Veli Anketi Sonuçları:

Toplam veli sayısı 920

Ankete katılan veli sayısı :117

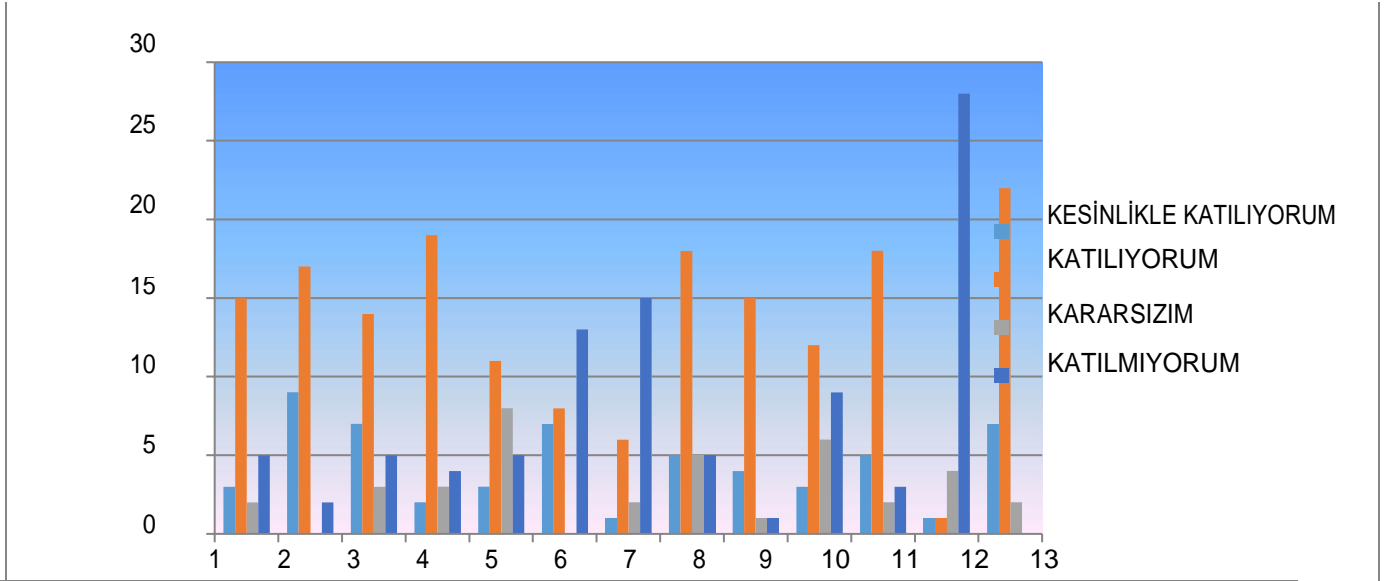
Uyguladığımız Paydaş anketlerine ilişkin ortaya çıkan temel sonuçlara altta yer verilmiştir

ÖĞRENCİ ANKET FORMU



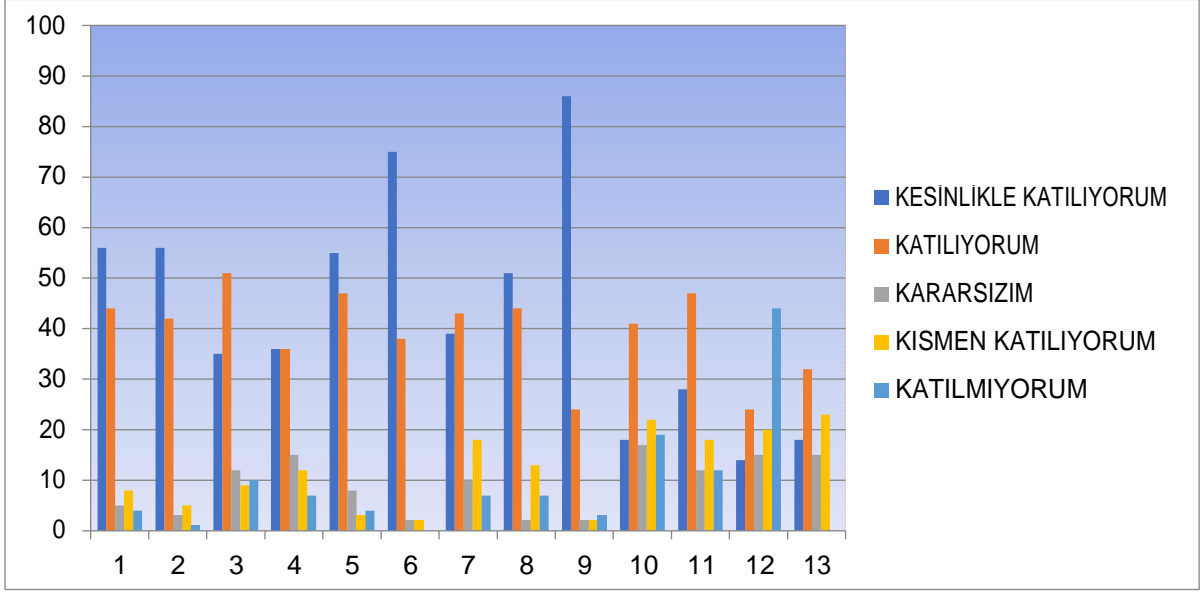
ÖĞRENCİ ANKET FORMU	Kesinlikle Katılıyorum	Katılıyorum	Kararsızım	Kismen Katılıyorum	Katılmıyorum
Öğretmenlerimle ihtiyaç duyduğumda rahatlıkla görüşebilirim.	66	38	7	3	1
Okul müdürü ile ihtiyaç duyduğumda rahatlıkla konuşabiliyorum.	34	42	15	12	12
Okulun rehberlik servisinden yeterince yararlanabiliyorum.	45	37	11	14	8
Okula ilettiğimiz öneri ve isteklerimiz dikkate alınır.	28	46	17	9	15
Okulda kendimi güvende hissediyorum.	56	41	7	7	4
Okulda öğrencilerle ilgili alınan kararlarda bizlerin görüşleri alınır.	33	41	17	9	15
Öğretmenler yeniliğe açık olarak derslerin işlenişinde çeşitli yöntemler kullanmaktadır.	48	47	9	5	6
Derslerde konuya göre uygun araç gereçler kullanılmaktadır.	52	45	7	7	4
Teneffüslerde ihtiyaçlarımı giderebiliyorum.	43	47	3	14	8
Okulun içi ve dışı temizdir.	21	37	16	23	18
Okulun binası ve diğer fiziki mekânlar yeterlidir.	15	26	20	12	42
Okul kantininde satılan malzemeler sağlıklı ve güvenlidir.	8	20	25	20	42
Okulumuzda yeterli miktarda sanatsal ve kültürel faaliyetler düzenlenmektedir.	24	35	14	22	20

ÖĞRETMEN ANKET FORMUMUZ



ÖĞRETMEN ANKET SONUÇLARI	Kesinlikle Katılıyorum	Katılıyorum	Kararsızım	Kısmen Katılıyorum	Katılmıyorum
Okulumuzda alınan kararlar çalışanların katılımı ile alınır	3	15	2	10	5
Kurumdaki tüm duyurular çalışanlara zamanında iletilir.	9	17	0	7	2
Her türlü ödüllendirmede adil olma, tarafsızlık ve objektiflik esastır.	7	14	3	6	5
Kendimi okulun değerli bir üyesi olarak görürüm.	2	19	3	7	4
Çalıştığım okul bana kendimi geliştirme imkanı tanımaktadır.	3	11	8	8	5
Okul teknik araç ve gereç yönünden yeterli donanıma sahiptir.	7	8	0	7	13
Okulda çalışanlara yönelik sosyal ve kültürel faaliyetler düzenlenir.	1	6	2	11	15
Okulda öğretmenler arasında ayırım yapılmamaktadır.	5	18	5	2	5
Okulumuzda yerelde ve toplum üzerinde olumlu etki bırakacak çalışmalar yapmaktadır.	4	15	1	14	1
Yöneticilerimiz yaratıcı ve yenilikçi düşüncelerin üretilmesi teşvik etmektedir.	3	12	6	5	9
Yöneticiler, okulun vizyonunu, stratejilerini, iyileştirmeye açık alanlarını vs. çalışanlarla paylaşır.	5	18	2	7	3
Okulumuzda sadece öğretmenlerin kullanımına tahsis edilmiş yerler yeterlidir.	1	1	4	1	28
Alanıma ilişkin yenilik ve gelişmelerin takip eder ve kendimi güncellerim.	7	22	2	4	0

VELİ ANKET FORMUMUZ



VELİ ANKET SONUÇLARI	Kesinlikle Katılıyorum	Katılıyorum	Kararsızım	Kismen Katılıyorum	Katılmıyorum
İhtiyaç duyduğumda okul çalışanlarıyla rahatlıkla görüşebiliyorum.	56	44	5	8	4
Bizi ilgilendiren okul duyurularını zamanında öğreniyorum.	56	42	3	5	1
Öğrencimle ilgili konularda okulda rehberlik hizmeti alabiliyorum.	35	51	12	9	10
Okula ilettiğim istek ve şikâyetlerim dikkate alınıyor.	36	36	15	23	7
Öğretmenler yeniliğe açık olarak derslerin işlenişinde çeşitli yöntemler kullanmaktadır.	55	47	8	3	4
Okulda yabancı kişilere karşı güvenlik önlemleri alınmaktadır	75	38	2	2	
Okulda bizleri ilgilendiren kararlarda görüşlerimiz dikkate alınır.	39	43	10	18	7
E-Okul Veli Bilgilendirme Sistemi ile okulun internet sayfasını düzenli olarak takip ediyorum.	51	44	2	13	7
Çocuğumun okulunu sevdiğini ve öğretmenleriyle iyi anlaştığını düşünüyorum.	86	24	2	2	3
Okul, teknik araç ve gereç yönünden yeterli donanıma sahiptir.	18	41	17	22	19
Okul her zaman temiz ve bakımlıdır.	28	47	12	18	12
Okulun binası ve diğer fiziki mekânlar yeterlidir.	14	24	15	20	44
Okulumuzda yeterli miktarda sanatsal ve kültürel faaliyetler düzenlenmektedir.	18	32	15	23	29

2.6. PESTLE Analizi

PESTLE analiziyle okulumuz üzerinde etkili olan veya olabilecek politik, ekonomik, sosyokültürel, teknolojik, yasal ve çevresel dış etkenlerin tespit edilmesi amaçlanmıştır. Müdürlüğümüzü etkileyen ya da etkileyebilecek değişiklik ve eğilimlerin sınıflandırılması bu analizin ilk aşamasını oluşturmaktadır. Bu analiz ile PESTLE unsurları içerisinde gerçekleşmesi muhtemel olan hususlar ile bunların oluşturacağı potansiyel fırsatlar ve tehditler ortaya konulmaktadır.

Politik/Hukuki (Politik Eğilimler)

- Yasal yükümlülüklerin belirlenmesi,
- Personelin yasal hak ve sorumlulukları,
- Oluşturulması gereken kurul ve komisyonlar,
- Okul çevresindeki politik durum,
- Öğrencilerin değişik ihtiyaçlarına, doğal yeteneklerine ve ilgi alanlarına odaklanması,

Ekonomi (Bilgi ve Ekonomi Eğilimleri)

- Okulun bulunduğu çevrenin genel gelir durumu,
- Okulun gelirini arttırıcı unsurlar,
- Okulun giderlerini arttıran unsurlar,
- Tasarruf sağlama imkânları,
- Kullanılabilir gelir
- Velilerin sosyo ekonomik düzeyi
- Toplum kavramında, internet kullanımını sonucunda meydana gelen değişiklikler

Sosyal/Kültürel (Sosyal Eğilimler)

- Ailelerin ve öğrencilerin bilinçlenmeleri,
- Aile yapısındaki değişimler (geniş aileden çekirdek aileye geçiş, erken yaşta evlenme vs.),
- Nüfus artışı,
- Göç,
- Nüfusun yaş gruplarına göre dağılımı,
- Doğum ve ölüm oranları,
- Hayat beklentilerindeki değişimler (Hızlı para kazanma hırısı, lüks yaşama düşkünlük, kırsal alanda kentsel yaşam),
- Göçler dolayısıyla artan mahallelerimizdeki okul çağı öğrenci sayısı,
- Birçok geleneksel sosyal yapının etkisinin azalması.

Teknolojik (Teknolojik Eğilimler)

- MEB teknoloji kullanım durumu
- e- devlet uygulamaları,
- e-öğrenme, internet olanakları,
- Okulun sahip olmadığı teknolojik araçlar bunların kazanılma ihtimali,
- Çalışan ve öğrencilerin teknoloji kullanım kapasiteleri,
- Öğrenci ve çalışanların sahip olduğu teknolojik araçlar,
- Teknoloji alanındaki gelişmeler
- Okulun yeni araçlara sahip olma imkanları,
- Teknolojinin eğitimde kullanımı
- Teknolojinin ilerlemesinin, yayılmasının ve benimsenmesinin artması,
- Bilginin hızlı üretimi, erişilebilirlik ve kullanılabilirliğinin gelişmesi,
- Teknolojinin sağladığı yeni öğrenme ve etkileşim-paylaşım olanakları

2.7. GZFT Analizi

Okulumuzun temel istatistiklerinde verilen okul künyesi, çalışan bilgileri, bina bilgileri, teknolojik kaynak bilgileri ve gelir gider bilgileri ile paydaş anketleri sonucunda ortaya çıkan sorun ve gelişime açık alanlar iç ve dış faktör olarak değerlendirilerek GZFT tablosunda belirtilmiştir. Dolayısıyla olguyu belirten istatistikler ile algıyı ölçen anketlerden çıkan sonuçlar tek bir analizde birleştirilmiştir.

Kurumun güçlü ve zayıf yönleri donanım, malzeme, çalışan, iş yapma becerisi, kurumsal iletişim gibi çok çeşitli alanlarda kendisinden kaynaklı olan güçlülükleri ve zayıflıkları ifade etmektedir ve ayrımda temel olarak okul müdürü/müdürlüğü kapsamında bakılarak iç faktör ve dış faktör ayrımı yapılmıştır.

İçsel Faktörler

Güçlü Yönler

- *Okul kurallarının net ve herkesçe uyuluyor olması*
- *Okulun temiz olması*
- *Öğretmenlerin özverili, alanında bilgili ve başarılı olması*
- *Okul güvenliğinin iyi olması*
- *Okulda sosyal ve kültürel faaliyetlerin yeterince yapılıyor olması*
- *Okul Rehberlik Servisinin veli ve öğrencilerle diyalogu iyi kurması*
- *Kurum kültürünün oluşmuş olması*
- *Sınıflarımızdaki eğitim teknik araç gereç ve donanımın sağlam olması*
- *Sınıflarımızda akıllı tahta projeksiyon ve yazıcıların aktif kullanılması*
- *Öğrenci ve personel işleri ile eğitim öğretim faaliyetlerinin mevzuata uygun olarak yürütülmesi*
- *Bilgi edinme, halkla ilişkiler sürecinin mevzuatın belirlediği yasal sürede gerçekleşmesi*
- *İletişim ve yazışma süreçlerinin aksatılmadan gerçekleşmesi*
- *Öğretmenler, personel ve yöneticiler arası iletişim ve paylaşımın iyi olması*

Zayıf Yönler

- *Okul çalışanlarına yönelik sosyal faaliyetlerin olmaması*
- *Okul fiziki yapısının yetersizliği*
- *Sınıf mevcutlarının kalabalık olması*
- *Okul destek odamızın bulunmaması*
- *Okulumuzda çok amaçlı salonun bulunmaması*
- *Okulumuzda kütüphane, spor salonu ve laboratuvarın bulunmaması*
- *Veli toplantılarına genel katılım oranlarının beklenen düzeyde olmaması*

Dışsal Faktörler:

Fırsatlar

- *Okul çevresinin yoğun kalabalıktan uzak olması*
- *Çevre okul ve kurumlarla iletişimin kuvvetli olması*
- *Ulaşım sıkıntısının olmaması*
- *Öğretmen, yönetici ve personel normu doluluk oranının yüksek olması*
- *Okulumuzun çevredeki imajının olumlu olması*
- *Personelimizin çoğunun yakın çevrede oturması sebebi ile bölgeyi iyi tanınması*

Tehditler

- *Okul fiziki yapısının çevre düzenlemesine fırsat vermemesi*
- *3 farklı mahallenin kayıt alanımızda olması*
- *Velilerin sosyo ekonomik durumlarının farklı olması*
- *Yakınlarda ilkokul olmaması sebebi ile uzak mesafelerden gelen öğrencilerin ulaşım sıkıntısı yaşamaması*
- *Kültürel ve demografik çeşitlilik*

2.8. Tespit ve İhtiyaçlar

Eğitim Öğretime Erişim	<ul style="list-style-type: none">• Fiziki yapının yetersizliği söz konusu olup, gerekli önlemler alınacaktır.• Sınıf mevcutlarının kalabalık olması sebebi ile fiziki yapımız ölçüsünde yeni sınıf alanları açılmaya çalışılacaktır.• Tasarım ve beceri atölyeleri için fiziki yapı uygun hale getirilecektir.• Nüfusun her sene artmasına rağmen çevreye yeni okullar eklenmemesi sebebi ile kayıt bölgemizin daraltılması konusunda çalışmalar yapılacaktır.• Velilerin eğitim-öğretim faaliyetlerine genel katılım oranlarını artırılacaktır.• Sürekli devamsız öğrencilerin tespit edilip okula devamını sağlanacaktır.• Okul idaresi, öğretmen ve veli arasındaki iletişim artırılacaktır.• Okula devam konusunda ek çalışmalar yapılacaktır.
Eğitim Öğretimde Kalite	<ul style="list-style-type: none">• Eğitim öğretim sürecinde kaliteyi arttırmak için gerekli çalışmalar yapılacaktır. Öğrencilere yönelik oryantasyon ve eğitim faaliyetleri düzenlenecektir.• Öğretmenlere yönelik hizmet içi eğitimler düzenlenecektir.• Öğrencilere yönelik sosyal, kültürel, sanatsal ve sportif faaliyetlerin sayısı arttırılacaktır.
Kurumsal Kapasite	<ul style="list-style-type: none">• Öğrencilere yönelik sosyal, kültürel, sanatsal ve sportif faaliyetler için alan ayarlanacaktır.• Kurum kültürünün geliştirilmesi için çalışmalar yapılacaktır.• Okul Aile birliği ile veliler arasındaki bağ ve iletişim güçlendirilecektir.• Mevcut internet altyapısının iyileştirilecektir.• Fiziki yapının iyileştirilmesi için çevreye yeni ilkokul yapılması veya mevcut okulların dersliklerinin arttırılması gerekmektedir.• Sınıfların mevcutlarının azaltılması için kayıt alanları ile ilgili düzenlemeler yapıp kayıt dışı adres değiştirmelerin önüne geçilmesi gerekmektedir.• Tasarım ve beceri atölyeleri için fiziki yapıların iyileştirilmesi gerekmektedir.

BÖLÜM III

GELECEĞE BAKIŞ

Okul Müdürlüğümüzün Misyon, vizyon, temel ilke ve değerlerinin oluşturulması kapsamında öğretmenlerimiz, öğrencilerimiz, velilerimiz, çalışanlarımız ve diğer paydaşlarımızdan alınan görüşler, sonucunda stratejik plan hazırlama ekibi tarafından oluşturulan Misyon, Vizyon, Temel Değerler; Okulumuz üst kuruluna sunulmuş ve üst kurul tarafından onaylanmıştır.

3.1. Misyon

MİSYONUMUZ

Büyük düşünebilen ve bunu hayata geçirme çabasında olan, insanların mutluluğunu hedeflemiş, milli ve manevi kültürünü evrensel değerler içinde koruyup geliştiren, bilgiyi etkili ve verimli kullanabilecek, dünya çapında bireyler yetiştiren bir eğitim kurumu olmaktır.

3.2. Vizyon

VİZYONUMUZ

Her öğrencinin toplumsal ve milli değerleri yaşamasını sağlamak, çocuklarımıza mutlu ve başarılı bireyler olma isteği ve yeteneğini kazandırmaktır.

.3. Temel Değerler

TEMEL DEĞERLERİMİZ *

- ✓ Eğitimde süreklilik anlayışı,
- ✓ Bireysel farkları dikkate almak,
- ✓ Kendisiyle ve çevresi ile barışık olmak,
- ✓ Doğa ve çevreyi koruma bilinci,
- ✓ Başarının takım çalışmasıyla yakalanacağına inanmak
- ✓ Öğrencilerimizin geleceğinin bizim geleceğimiz olduğu inancı
- ✓ Değişimin ve sürekli gelişmenin önemini bilme

3.4. Stratejik Amaç, Hedefler, Performans Göstergeleri ve Eylem Planları

Stratejik amaçlar; misyon, vizyon, ilke ve değerlerle uyumlu, misyonun yerine getirilmesine katkıda bulunacak ve mevcut durumdan gelecekteki arzu edilen duruma dönüşümü sağlayabilecek nitelikte, ulaşılmak istenen noktayı açık bir şekilde ifade eden ve stratejik planlama sürecinin sonraki aşamalarına rehberlik edecek şekilde stratejik konulara uygun olarak tespit edilmiştir. Hedeflerin tespitinde; paydaş beklentileri, konulara ilişkin alternatifler, mevcut durum analizi ve istatistikî verilerin varlığı ve verilere olan ihtiyaç göz önünde bulundurulmuştur. Stratejik planlama çalışmaları ile; kurumsal rol ve sorumluluklar çerçevesinde stratejinin operasyonlara dönüştürülmesi, hizmet birimleri arasında sinerji yaratılarak, tespit edilen stratejilerine yönlendirilmesi, bireysel stratejilerin kurumsal stratejiler ile ilişkilendirilerek bütünleştirilmesi, bir başka ifadeyle stratejik yönetimin sürekli bir süreç haline getirilmesi ve herkes tarafından benimsenmesinin sağlanması hedeflenmiştir.

Bu bölümde Seyit Burhan Toprak İlkokul Müdürlüğü 2019-2023 Stratejik Planı'nın amaç, hedef, hedef kartı ve stratejilerine yer verilmiştir. Stratejilere ilişkin yapılacak çalışmaları belirten eylemler ile hedef kartlarında yer alan göstergelerin tanım, formül ve kavramsal çerçevelerine "Eylem Planı ve Gösterge Bilgi Tablosu" dokümanında ayrıca yer verilmiştir.

AMAÇ1 : Özel eğitim ve rehberlik hizmetlerinin etkinliği artırılarak bireylerin bedensel, ruhsal ve zihinsel gelişimleri desteklenecektir.

HEDEF1.1 : Özel eğitim ve rehberliğe ihtiyaç duyan öğrencilerin %100'üne ulaşarak, eğitim ve rehberlik gereksinimlerini karşılamak

PERFORMANS GÖSTERGELERİ	HEDEFE ETKİSİ (%)	BAŞLANGIÇ DEĞERİ	2019	2020	2021	2022	2023	İZLEME SIKLIĞI
PG 1.1.1 Özel Eğitim Sınıfı Sayısı	10	1	0	1	1	1	1	6 ay
PG 1.1.2 Destek Odası Sayısı	10	0	7	8	10	15	16	6 ay
PG 1.1.3 Özel eğitim kapsamında tanılanmış öğrenci sayısı	10	5	5	6	6	6	7	6 ay
PG 1.1.4 Okullarda rehberlik servisinden faydalanan öğrencisayısı	30	345	500	600	700	800	920	6 ay
PG 1.1.5 Bilim sanat merkezinden yararlanan öğrenci sayısı	10	3	13	15	16	17	18	6 ay

KOORDİNATÖRBİRİM OKUL İDARESİ - REHBERLİK SERVİSİ

İŞBİRLİĞİ YAPILACAK BİRİMLER TÜM SINIF ÖĞRETMENLERİ - REHBERLİK SERVİSİ - ÖZEL EĞİTİM ÖĞRETMENLERİ

Riskler	Toplumda özel eğitime karşı bilincin oluşmaması.							
	Özel eğitim velilerinin umutsuz olması.							
	Kadrolu ücretli öğretmenlerin bulunmayışı.							

STRATEJİLER S.1.1.1 Tüm öğrencilere ve velilere özel eğitim çalışmalarını hakkında bilgilendirme yapılacak
S.1.1.2 Özel eğitim öğrencilerinin çalışmalarını düzenli olarak okul genelinde sergilenecek
S.1.1.3 Tüm öğrencilerin rehberlik servisinden faydalanmasını sağlamak.

MALİYET TAHMİNİ 10.000

TESPİTLER Kurumumuzda özel eğitim sınıfı fiziki yapının yetersizliğinde dolayı bulunmamaktadır

Kurumumuzun fiziksel yapısı özel eğitim sınıfı ve destek odası oluşturulmasını güçleştirmektedir.

--	--	--	--	--	--	--	--	--

İHTİYAÇLAR Kadrolu özel eğitim öğretmeni.

Rehberlik servisinin daha aktif çalışması

AMAÇ 2

öğrencilerin uyum ve devamsızlık sorunlarını gideren etkin bir yönetim yapısı kurulacaktır.

HEDEF 2.1

İlkokul eğitim kurumlarında 7 gün ve üzeri devamsızlık oranını indirmek

PERFORMANS GÖSTERGELERİ	HEDEF ETKİSİ (%)	BAŞLANGIÇ DEĞERİ	2019	2020	2021	2022	2023	İZLEME SIKLIĞI
PG 2.1.1 İlkokul net okullaşma oranı (6-9 yaş)	30	97	98	98	99	99	100	6 ay
PG 2.1.2 İlkokul 1. sınıf öğrencilerinden en az 1 yıl okul öncesi eğitim almış olanların oranı	20	9	70	80	90	95	100	6 ay
PG 2.1.3 7 gün ve üzeri özürsüz devamsızlık oranı	20	22	20	15	10	5	6	6 ay
PG 2.1.4 Sürekli devamsız öğrenci sayısı	20	3	3	2	1	1	1	6 ay
PG 2.1.5 Devamsız öğrencilerle rehberlik servisinin görüşme oranı	10	20	20	20	15	10	10	6 ay
KOORDİNATÖR BİRİM	OKUL İDARESİ - REHBERLİK SERVİSİ							
İŞBİRLİĞİ YAPILACAK BİRİMLER	TÜM SINIF ÖĞRETMENLERİ - REHBERLİK SERVİSİ							
Riskler	Veli iletişim ve adres bilgilerine ulaşılamaması							
STRATEJİLER	S.1.2.1	Hazırlanacak program doğrultusunda her öğrencimiz ilkokul döneminde en az 1 kez ziyaret edilecek						
	S.1.2.2	Velilerin bilgi düzeylerinin artırılması için eğitim faaliyetleri düzenlenecek						
	S.1.2.3	Rehberlik servisi her ay devamsızlık raporu hazırlayacak						
MALİYET TAHMİNİ	1.000							
TESPİTLER	7 gün ve üzeri özürsüz devamsızlık oranı beklenen seviyenin üzerindedir İlkokullarda devamsızlık yapan öğrenci ve velilere her hangi bir yaptırım bulunmamaktadır Sürekli devamsız öğrenci velileri ile görüşülüp düzenli olarak tutanakları tutulmuştur.							
İHTİYAÇLAR	Okul ve Aile işbirliğinin geliştirilmesi							
	Devamsızlık oranlarının azaltılması, devamsızlık yapan öğrencilerin velileriyle görüşülmesi							

AMAÇ 3

: Bütün öğrencilerimize, medeniyetimizin ve insanlığın ortak değerleri ile çağın gereklerine uygun bilgi, beceri, tutum ve davranışların kazandırılması sağlanacaktır.

HEDEF 3.1

: Veli toplantılarına ve Veli – Çocuk eğitimlerine katılımı artırmak.

PERFORMANS GÖSTERGELERİ	HEDEFE ETKİSİ (%)	BAŞLANGIÇ DEĞERİ	2019	2020	2021	2022	2023	İZLEME SIKLIĞI	
PG 3.1.1 Veli toplantılarına katılım oranı	40	78%	80	83	85	87	90	6 ay	
PG 3.1.2 Veli eğitimlerine katılan veli sayısı	40	66	70	80	100	110	120	6 ay	
PG 3.1.3 Okul faaliyetlerine katılan veli sayısı	20	700	750	800	850	870	900	6 ay	
KOORDİNATÖR BİRİM	Müdür Yardımcısı								
İŞBİRLİĞİ YAPILACAK BİRİMLER	TÜM SINIF ÖĞRETMENLERİ - REHBERLİK SERVİSİ - OKUL AİLE BİRLİĞİ								
Riskler	Velilerin toplantılara bahaneler üreterek katılmaması								
	Çalışma hayatının yoğunluğundan velilerin çocuklarının eğitimine yeterince zaman ayırmaması								
STRATEJİLER	S.1.2.1	Daha etkili bir veli-öğretmen-okul diyalogu için her dönem en az 2'şer veli toplantısı düzenlenecek							
	S.1.2.2	Velilerin çocuk eğitimindeki rollerini daha iyi anlamaları için düzenlenen seminer sayımızı arttırmak							
	S.1.2.3	Veli-Okul bağına güçlendirmek için okulda velilere yönelik sosyal-kültürel faaliyetler düzenlemek							
MALİYET TAHMİNİ	10.000								
TESPİTLER	Okulumuzda veli toplantıları düzenli olarak yapılmaktadır.								
	Veli akademileri kapsamında okulumuzda eğitimler verilmektedir. Bu eğitimlere katılım sayısı artırılmalıdır.								
İHTİYAÇLAR	Toplantı ya da eğitimler için çok amaçlı salon ihtiyacı								

AMAÇ 3 : Bütün öğrencilerimize, medeniyetimizin ve insanlığın ortak değerleri ile çağın gereklerine uygun bilgi, beceri, tutum ve davranışların kazandırılması sağlanacaktır.

HEDEF 3.2 : Öğrencilerimizin zihinsel, ruhsal ve bedensel yönden sağlıklı gelişmesini sağlamak amacıyla eğitici, öğretici ve sportif faaliyetlerin sayısını artırmak

PERFORMANS GÖSTERGELERİ	HEDEFE ETKİSİ (%)	BAŞLANGIÇ DEĞERİ	2019	2020	2021	2022	2023	İZLEME SIKLIĞI
PG 2.1.1 Bir yıl içerisinde düzenlenen gezi sayısı	30	4	5	5	5	6	6	6 ay
PG 2.1.2 Bir yıl içerisinde düzenlenen gezilere katılım oranı	30	80	85	88	90	95	99	6 ay
PG 2.1.3 Bir yıl içerisinde düzenlenen turnuva sayısı	30	1	2	2	3	3	4	6 ay
PG 2.1.4 Bir yıl içerisinde okula getirilen sanatsal faaliyet sayısı (tiyatro vs.)	10	2	2	3	3	4	5	6 ay
KOORDİNATÖR BİRİM	MÜDÜR YARDIMCISI							
İŞBİRLİĞİ YAPILACAK BİRİMLER	SINIF ÖĞRETMENLERİ							
Riskler	Gezi maliyetlerinin veliye fazla gelmesinden dolayı katılımın az olması							
	Akademik başarının ön planda tutulup sportif faaliyetlerin geri plana itilmesi							
	Velilerde "Sportif faaliyetlerle ilgilenenlerin akademik başarısının düşeceği" kaygısı							
	Fiziki yapının yetersizliği sebebi nedeniyle tiyatro ve sanat etkinliklerinin az yapılması							
STRATEJİLER	S.1.2.1	Her dönem en az 2 tane gezi düzenlenmesi						
	S.1.2.2	Her dönem en az 2 tane sınıflar arası sportif turnuva düzenlenmesi						
MALİYET TAHMİNİ	20.000							
TESPİTLER	Okulumuzda her yıl zümre başı en az 1 gezi yapılmaktadır							
	Okulumuzda her yıl en az 1 tiyatro gösterisi yapılmaktadır							
	Okulumuzda her yıl 2. dönem sınıflar arası spor yarışması yapılmaktadır							
İHTİYAÇLAR	Çok amaçlı salon							

AMAÇ2

: Bütün öğrencilerimize, medeniyetimizin ve insanlığın ortak değerleri ile çağın gereklerine uygun bilgi, beceri, tutum ve davranışların kazandırılması sağlanacaktır.

HEDEF2.3

Öğrenme süreçlerini destekleyen, dijital içerik ile öğrenci ve öğretmenlerimizin eşit öğrenme ve öğretme fırsatlarını yakalamaları ve öğrenmenin sınıf duvarlarını aşması sağlanacaktır.

PERFORMANS GÖSTERGELERİ	HEDEFE ETKİSİ (%)	BAŞLANGIÇ DEĞERİ	2019	2020	2021	2022	2023	İZLEME SIKLIĞI
PG 2.3.1 Ders içinde EBA kullanan öğretmen sayısının oranı	20	70	80	85	90	95	100	6 ay
PG 2.3.2 EBA üyeliği olan öğrenci sayısının oranı	20	16	20	25	30	35	40	6 ay
PG 2.3.3 Derste farklı dijital içerik kullanan öğretmen sayısının oranı	20	75	80	85	90	95	100	6 ay
PG 2.3.4 Projeksiyon ve bilgisayar olan sınıf sayısının oranı	20	100	100	100	100	100	100	6 ay
PG 2.3.5 Akıllı tahta olan sınıf sayısının oranı	20	75	80	85	90	95	100	6 ay

KOORDİNATÖR BİRİM

Müdür Yardımcısı

İŞBİRLİĞİ YAPILACAK BİRİMLER

TÜM SINIF ÖĞRETMENLERİ

Riskler

Öğrencilerin internet ortamında eğitimle ilgili siteler yerine oyun içerikli siteleri tercih etmesi
Bakanlığın okullara sunduğu kısıtlı internetten dolayı eğitimle ilgili bazı siteler giriş yapılamaması
EBA'nın içerik olarak farklı sitelere göre zayıf kalması

STRATEJİLER

S.1.2.1

EBA ile ilgili içerik kullanımı ve içerik üretme ile ilgili seminer ve kurslar düzenlenecektir.

S.1.2.2

Öğrencilerin eğitim ile ilgili dijital içerikleri kullanımları takip edilecektir.

S.1.2.3

Akıllı tahtası eksik olan 9 sınıfımızın da eksikliğinin giderilmesi

MALİYET TAHMİNİ

20.000

TESPİTLER

Okulumuzda EBA etkin şekilde kullanılmaktadır ancak içeriğin yetersiz kalmaktadır. EBA içeriği yetersiz kaldığı durumlarda diğer dijital içeriklere başvurulmaktadır. Eksik olan akıllı tahtaların tamamlanmalıdır.

İHTİYAÇLAR

EBA ve Fatih Projesi kapsamında okulumuz öğretmenlerine ve öğrencilerine seminerler verilmeli

AMAÇ3 Çağdaş normlara uygun, etkili, verimli yönetim ve organizasyon yapısı ve süreçleri

hâkim kılınacaktır.

HEDEF3.1

Eğitim ve öğretim hizmetlerinin etkin sunumunu sağlamak için; yönetici-öğretmen-veli arasındaki dijital etkileşimi ve iletişimi güçlendirmek

PERFORMANS GÖSTERGELERİ	HEDEFE ETKİSİ (%)	BAŞLANGIÇ DEĞERİ	2019	2020	2021	2022	2023	İZLEME SIKLIĞI
PG 3.1.1 Okul web sitemizin kullanım sıklığı	50	30	50	60	70	80	90	6 ay
PG 3.1.2 Okulumuzun kurumsal e-posta adresinin kullanım sıklığı	50	40	45	50	55	60	65	6 ay
KOORDİNATÖR BİRİM	Müdür Yardımcısı							
İŞBİRLİĞİ YAPILACAK BİRİMLER	TÜM SINIF ÖĞRETMENLERİ - OKUL AİLE BİRLİĞİ							
Riskler	Velilerin sık sık telefon numarası değiştirmesi ve bu konuda okul idaresi ve öğretmenleri bilgilendirmemesi							
	Velilerin bilgi edinme konusunda websitesi ya da e-posta yerine geleneksel yöntemleri tercih etmesi							
STRATEJİLER	S.3.1.1	Belirli aralıklarla velilerin güncel iletişim bilgileri alınacaktır.						
	S.3.1.2	Web sitesi daha etkin kullanılacak, sık sık güncellenecek ve web adresi herkesin görebileceği yerlerde sergilenecektir.						
	S.3.1.3	Tüm resmi yazışmalarda ve bilgi edinme taleplerinde kurumsal e-posta adresi kullanılacaktır.						
MALİYET TAHMİNİ	10.000							
TESPİTLER	Okuldaki yarışma-turnuva-tören vb. gibi etkinliklerin duyuruları, ve bunlara ait dijital medya okul web sitesi üzerinden yayınlanıyor. Velilerimiz ve öğrencilerimiz web sitesini kullanıma özendirilmelidir Okulumuzda mobil bilgilendirme sistemi yoktur.							
İHTİYAÇLAR	Okul mobil bilgilendirme sistemine geçilmeli							
	Okulumuzdaki personel arasında dijital medyanın paylaşımını sağlayacak bir yapı oluşturulmalıdır.							

AMAÇ3

Çağdaş normlara uygun, etkili, verimli yönetim ve organizasyon yapısı ve süreçleri hâkim kılınacaktır.

HEDEF3.2

Eğitim ve öğretim hizmetlerinin etkinliğini sağlamak için; yönetici-öğretmen ve diğer personelin kişisel ve mesleki becerilerini arttırmak

PERFORMANS GÖSTERGELERİ	HEDEFE ETKİSİ (%)	BAŞLANGIÇ DEĞERİ	2019	2020	2021	2022	2023	İZLEME SIKLIĞI
PG 3.2.1 Başarı belgesi alan personel sayısı	10	3	4	4	5	5	6	6 ay
PG 3.2.2 Lisans üstü eğitimini tamamlayan personel sayısı	10	0	1	2	3	5	7	6 ay
PG 3.3.3 Okulumuz personeline dönem içinde verilen seminer - kurs sayısı	20	4	5	6	7	8	10	6 ay
PG 3.2.4 Okul olarak katıldığımız AB Projeleri ve Ulusal Projelere katılım sayısı	10	0	1	1	2	2	3	6 ay
PG 3.2.5 Öğretmen başına düşen öğrenci sayısı	10	40	40	35	35	30	30	6 ay
KOORDİNATÖR BİRİM	Müdür Yardımcısı							
İŞBİRLİĞİ YAPILACAK BİRİMLER	TÜM SINIF ÖĞRETMENLERİ							
Riskler	Ders saatlerinden sonra verilen eğitimlerin verimli olmaması							
	Öğretmenlerin yenilenmeye ve öğrenmeye kendilerini kapatması, eğitimleri angarya olarak görmeleri							
STRATEJİLER	S.3.2.1	Okul bünyesinde verilen seminer ve kurslar özendirilecek,						
	S.3.2.2	Mahalli ya da Bakanlık tarafından verilen Hizmet içi eğitimlerin tarihleri ve içerikleri personele zamanında duyurulacaktır						
MALİYET TAHMİNİ	10.000							
TESPİTLER	Seminer ve Kurslar, eğitim-öğretimin aksamaması için ders saatleri dışında yapılmaktadır.							
İHTİYAÇLAR	Kurumumuza, alanında uzman kişiler tarafından ilgi çekici konularda seminer düzenlenmesi için davet gönderilmelidir							
	Seminer ve kurslar planlanırken, personelin ilgi ve yetenekleri dikkate alınmalıdır.							

3.5. Maliyetlendirme

Seyit Burhan Toprak İlkokulu 2019-2023 Stratejik Plan çalışmaları kapsamında Maliyetlendirme çalışmaları yapılmıştır. Bu çalışmalar Müdürlüğümüzün sahip olduğu mali kaynakların stratejik amaç, hedef ve faaliyetlerin gerçekleştirilmesinde etkin ve gerçekçi bir şekilde kullanılmasını hedeflemektedir. Stratejik Planın başarısında plan-bütçe bağlantısı büyük önem arz etmektedir.

Okulumuzun Stratejik Plan Maliyetlendirme çalışmaları şu şekilde yapılmıştır:

- Hedeflere ilişkin eylemler durum analizi çalışmaları sonuçlarından hareketle birimlerin katılımlarıyla tespit edilmiştir,
- Eylemlere ilişkin maliyetlerin bütçe dağılımları yapılmadan önce genel yönetim giderleri ayrılmıştır,
- Müdürlüğümüze Bakanlık bütçesinden ayrılan pay ve diğer gelirler hesaplanmıştır,
- Eylemlere ilişkin tahmini maliyetler belirlenmiştir,
- Eylem maliyetlerinden hareketle hedef maliyetleri belirlenmiştir,
- Hedef maliyetlerinden yola çıkılarak amaç maliyetleri belirlenmiş ve amaç maliyetlerinden de Stratejik Plan maliyeti belirlenmiştir

2019-2023 Stratejik Planı Faaliyet/Proje Maliyetlendirme Tablosu

Kaynak Tablosu	2019	2020	2021	2022	2023	Toplam
Amaç 1/ Hedef 1-2-3	3.000 ₺	4.000 ₺	4.000 ₺	5.000 ₺	5.000 ₺	21.000 ₺
Amaç 2/ Hedef 1-2-3	10.000 ₺	11.000 ₺	12.000 ₺	13.000 ₺	14.000 ₺	60.000 ₺
Amaç 3/ Hedef 1-2-3	3.000 ₺	3.000 ₺	4.000 ₺	5.000 ₺	5.000 ₺	20.000 ₺
TOPLAM	16.000 ₺	18.000 ₺	20.000 ₺	23.000 ₺	24.000 ₺	101.000 ₺

BÖLÜM IV

İZLEME VE DEĞERLENDİRME

4.1. Plan Gelişiminin İzlenmesi

Seyit Burhan Toprak İlkokulu 2019-2023 yıllarını kapsayan bir dönem için hazırlanmıştır. Planın başarıya ulaşması için bu dönemler içinde yıllık iki kez gözden geçirilmesi gerekmektedir. Bu değerlendirme, faaliyet alanları çerçevesinde, Okulumuzun hazırlayacağı 6 yıllık faaliyet raporlarıyla yapılacaktır. İlerleme sağlanan ve sağlanamayan alanların ortaya konulacağı bu raporlar, faaliyetlerin sürekli geliştirilmesi için plana ışık tutacaktır.

Seyit Burhan Toprak İlkokulu 2019-2023 Stratejik Planı'nın İzleme ve Değerlendirme uygulamaları, MEB 2015-2019 Stratejik Planı İzleme ve Değerlendirme Modeli'nin geliştirilmiş sürümü olan MEB 2019-2023 Stratejik Planı İzleme ve Değerlendirme Modeli çerçevesinde yürütülecektir. İzleme ve değerlendirme sürecine yön verecek temel ilkeleri; "Katılımcılık, Saydamlık, Hesap verebilirlik, Bilimsellik, Tutarlılık ve Nesnellik" olarak ifade edilebilir.

İdarelerin kurumsal yapılarının kendine has farklılıkları, izleme ve değerlendirme süreçlerinin de farklılaşmasını beraberinde getirmektedir. Eğitim idarelerinin ana unsurunun, girdi ve çıktılarının insan oluşu, ürünlerinin değerinin kısa vadede belirlenememesine ve insan unsurundan kaynaklı değişkenliğin ve belirsizliğin fazla olmasına yol açmaktadır. Bu durumda sadece nicel yöntemlerle yürütülecek izleme ve değerlendirmelerin eğitsel olgu ve durumları açıklamada yetersiz kalabilmesi söz konusudur. Nicel yöntemlerin yanında veya onlara alternatif olarak nitel yöntemlerin de uygulanmasının daha zengin ve geniş bir bakış açısı sunabileceği belirtilebilir.

Seyit Burhan Toprak İlkokulu 2019-2023 Stratejik Planı İzleme ve Değerlendirme Modeli'nin çerçevesini;

1. Performans göstergeleri ve stratejiler bazında gerçekleşme durumlarının belirlenmesi,
2. Performans göstergelerinin gerçekleşme durumlarının hedeflerle kıyaslanması,
3. Stratejiler kapsamında yürütülen faaliyetlerin Müdürlük faaliyet alanlarına dağılımının belirlenmesi,
4. Sonuçların raporlanması ve paydaşlarla paylaşımı,
5. Hedeflerden sapmaların nedenlerinin araştırılması,
6. Alternatiflerin ve çözüm önerilerinin geliştirilmesi süreçleri oluşturmaktadır.

EKLER

Öğretmen, öğrenci ve veli anket örnekleri klasör ekinde olup okullarınızda uygulanmış ve örnekleri ektedir.